

## TEPS-B 電子報 第2期

本期發刊日期：民國103年07月01日  
電子報創刊日期：民國103年06月01日

### 學歷與就業：男女不同？男女不平？

#### 一、前言

兩性在教育及職場是否得到同等的機會及待遇是「『台灣教育長期追蹤資料庫』後續調查計畫」（Taiwan Education Panel Survey and Beyond，簡稱 TEPS-B）相當重視的議題。因此，本期電子報以 TEPS-B 2009 年（民國 98 年）電話訪問的結果做初步的資料分析，以瞭解男女性在教育程度、畢業後就業狀況、就讀大學類型以及科系有何不同。這些統計均根據實際的次數分配，並未進一步加權。

#### 二、TEPS-B 2009 年電訪樣本說明

TEPS-B 於 2009 年電話調查訪問的對象是 2001 年（民國 90 年）時就讀高中職五專二年級，並接受 TEPS 調查的受訪者（Panel-1 SH）。這些受訪者大多出生於 1984/85 年（民國 73/74 年）。他們在 2003 年（民國 92 年）就讀高中職五專三年級時，又再次接受了 TEPS 的調查。TEPS 高中職五專最初始的樣本數是 19,051 人。TEPS-B 於 2009 年由中央研究院調查研究專題中心協助執行電訪調查時，先進行了預試及實驗性電訪調查。扣除參與預試及實驗性電訪，以及其他原因排除於電訪外的樣本後，實際進入正式電訪的樣本是 15,922 人。最後實際追蹤到，並完成訪問（含小部份以郵寄問卷方式完成）的樣本數是 10,546 人，其中男性 5,189 人（佔 49.2%），女性則為 5,357 人（佔 50.8%）。

### 三、TEPS-B 2009 年電訪調查結果

#### 1、學歷之性別差異

**男：碩士 22.75%，一般大學 30.14%，技術學院/科技大學 29.63%，專科 8.14%，高中職 8.35%**  
**女：碩士 15.30%，一般大學 41.61%，技術學院/科技大學 30.95%，專科 7.44%，高中職 4.44%**

表一及圖一顯示，由於高等教育擴張，TEPS-B 2009 年的電話訪問調查的男女樣本中，高中高職學歷分別只佔 8%與 5%，其他皆具有專科以上學歷。

5,265 名男性之中，以 30.14%具有一般大學學歷之比例最高。其次為技術學院/科技大學，佔 29.63%。再次之為碩士學位比例，佔 22.75%。高中與高職學歷分別只佔 3.53%及 4.82%。博士學歷最少，僅佔 0.97%。在 5,444 名女性之中，高中高職學歷分別只佔 1.52%與 2.92%，其餘皆是五專以上學歷，其中具有大學學位者佔所有女性比例更高達 41.61%，技職院校佔 30.95%。碩士比例居第三，為 15.30%。博士比例僅 0.26%。

雖然高等教育擴張後，男女均有高比例為大專以上教育程度，但仍有一些差異。相較於男性，女性在技術學院/科技大學，以及一般大學學歷兩個類別上所佔比例較高。但在其他學歷類別，男性比例較高。換言之，女性學歷大多停留在技術學院與科技或一般大學階段，而男性則有較高比例繼續升學攻讀碩博士。這個差異可能是反映理工科系與文法商的學系與研究所數量的結果；較多男性就讀的理工科系，研究所數量與錄取人數也較多。另一值得注意的是男性只有高中職畢業的比例較女性略高。雖然兩性沒繼續升學到高教的比例都不算高，但高教擴張似乎對女性更有利。為何如此，自需進一步的研究。

表一、教育程度之性別差異（%）

教育程度	男	女
高中	3.53	1.52
高職	4.82	2.92
五專	4.63	4.61
二專	3.51	2.83
技術學院/科技大學	29.63	30.95
大學	30.14	41.61
碩士	22.75	15.30
博士	0.97	0.26
%總計	100.00	100.00
樣本數	5,265	5,444

資料來源：「『台灣長期教育追蹤資料庫』後續調查」2009年電話調查

此次 2009 年電訪調查中，男女在學歷上的差異，也與教育部性別指標相符。教育部性別統計指標資料中大學以上女學生比例顯示 (<http://www.edu.tw/pages/detail.aspx?Node=3973&Page=20272&WID=31d75a44-efff-4c44-a075-15a9eb7aecdf>)，過去十數年女性在大學教育比例僅些微少於男性，在研究所以上學歷比例則明顯少於男性，但整體趨勢顯示，女性在研究所以上學歷比例正在緩慢增加中。

## 2、就讀大學類型無性別差異

**男：一般大學/學院—公立 19.19%，私立 33.89%；科技大學/技術學院—公立 12.03%，私立：33.36%**  
**女：一般大學/學院—公立 19.75%，私立 38.25%；科技大學/技術學院—公立 10.16%，私立：30.34%**

表二與圖二顯示男女就讀大學的類型，大致相同，包括公私立以及一般或技職系統兩方面。不論男女，都是就讀私立一般大學的比例最高，分別是 32.85%與 37.59%。其次是私立科技大學，男女皆約 22%。再次之為公立一般大學，男女各約 18%與 19%。然而性別在大學類型上仍稍有不同，女性就讀一般公私立大學的比例比較高。男性就讀公私立科技大學以及私立技職學院的比例較高。唯一例外是女性就讀公立技職學院比例高過男性。另外，可能因為受限於男性兵役，女性負笈海外就讀比例亦高於男性。

表二、就讀大學類型之性別差異（%）

大學類型	男	女
公立一般大學	18.46	19.27
公立一般學院	0.73	0.48
公立科技大學	10.61	5.99
公立技職學院	1.42	4.17
公立專科學校	0.73	0.04
私立一般大學	32.85	37.59
私立一般學院	1.04	0.66
私立科技大學	22.33	22.18
私立技職學院	11.03	8.16
私立專科學校	0.09	0.23
國外大學	0.71	1.24
%總計	100	100
樣本數	4,506	4,842

資料來源：「『台灣長期教育追蹤資料庫』後續調查」2009年電話調查

### 3、就讀學門之性別差異

男：人文 4.79%，社會/行為科學 4.73%，商業/管理 14.27%，電機 7.35%，工程 44.01%，民生 3.27%  
 女：人文 16.04%，社會/行為科學 7.87%，商業/管理 27.69%，電機 4.22%，工程 6.28%，民生 7.24%

表三與圖三呈現男女就讀的大學學門類別有明顯差異。男性以工程學門佔最高比例，約 44%，其次分別是商管學門，約 14%、電機學門約 7%。女性則以就讀商業及管理學門比例最高，佔 27.69%，其次是人文學門的 16.04%，社會及行為科學 7.87%，民生學門 7.24%。總體而言，男女就讀的大學學門均以實用型為主。男性以工程領域為主，女性以商管學門為主。另外，女性就讀人文學門比例相對男性較高。女性也有較高比例就讀社會及行為科學領域。整體而言，男女就讀學術取向的科系比例不高，除了實用取向考量，另外也與該領域招生名額多寡有關。舉例而言，醫藥學門以及交通運輸等學門縱使屬於應用類型，但就讀比例遠低於工程類科。

前述之教育部性別統計資料也顯示，男女排名前兩名的熱門學門與 TEPS-B 2009 年調查一致，但在第三名以後學門則各有異同。教育部性別統計中，男性排行第三名學門也與 TEPS-B 2009 年調查相符，女性第三名則非社會及行為科學，而為民生學門。

表三、就讀大學學門之性別差異 (%)

大學學門	男	女
教育學門	2.17	4.76
藝術學門	0.76	2.75
人文學門	4.79	16.04
設計學門	1.66	3.20
社會及行為科學學門	4.73	7.87
商業及管理學門	14.27	27.69
法律學門	1.01	1.87
生命科學學門	1.90	1.27
自然科學學門	3.02	1.12
數學及統計學門	1.57	1.00
電算機學門	7.35	4.22
工程學門	44.01	6.28
建築及都市規劃學門	1.03	0.73
農業科學學門、獸醫學門	2.04	2.79
醫藥衛生學門	3.63	6.64
社會服務學門	0.58	3.12
民生學門	3.27	7.24
運輸服務學門	0.69	1.00
其他民生學門（環境保護）	1.30	0.17
其他學門	0.20	0.23
%總計	100.00	100.00
樣本數	4,463	4,806

資料來源：「『台灣長期教育追蹤資料庫』後續調查」2009 年電話調查

#### 4、就業狀態之性別差異

男：無工作 57.36%，有工作 42.26%  
女：無工作 34.99%，有工作 65.01%

就業狀態方面，圖四呈現兩性在 2009 年時工作狀態仍未趨於穩定。男性受訪者有 57.36% 為沒有工作狀態（含實習、兼職、義務役、替代役），高於有工作（含志願役）狀態的 42.26%。相較之下，女性有工作（含志願役）的比例為 65.01%，而沒有工作者（包含實習、兼職、義務役、替代役）則佔 34.99%。顯示男女在低度就業或失業狀態的比例佔了三成五到五成七。

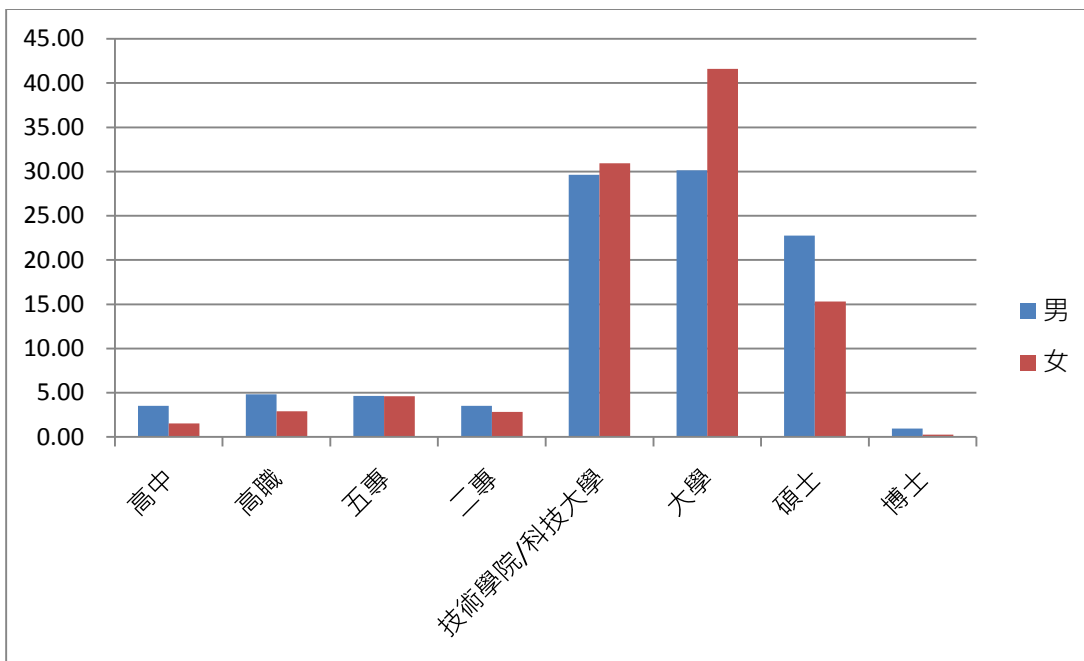
表四、就業狀態之性別差異（%）

有無工作	男	女
有（含志願役）	42.26	65.01
有，服國防役或研發替代役	0.38	0.00
沒有（含實習、兼職、義務役、一般替代役）	57.36	34.99
%總計	100.00	100.00
樣本數	5,211	5,384

資料來源：「『台灣長期教育追蹤資料庫』後續調查」2009 年電話訪問

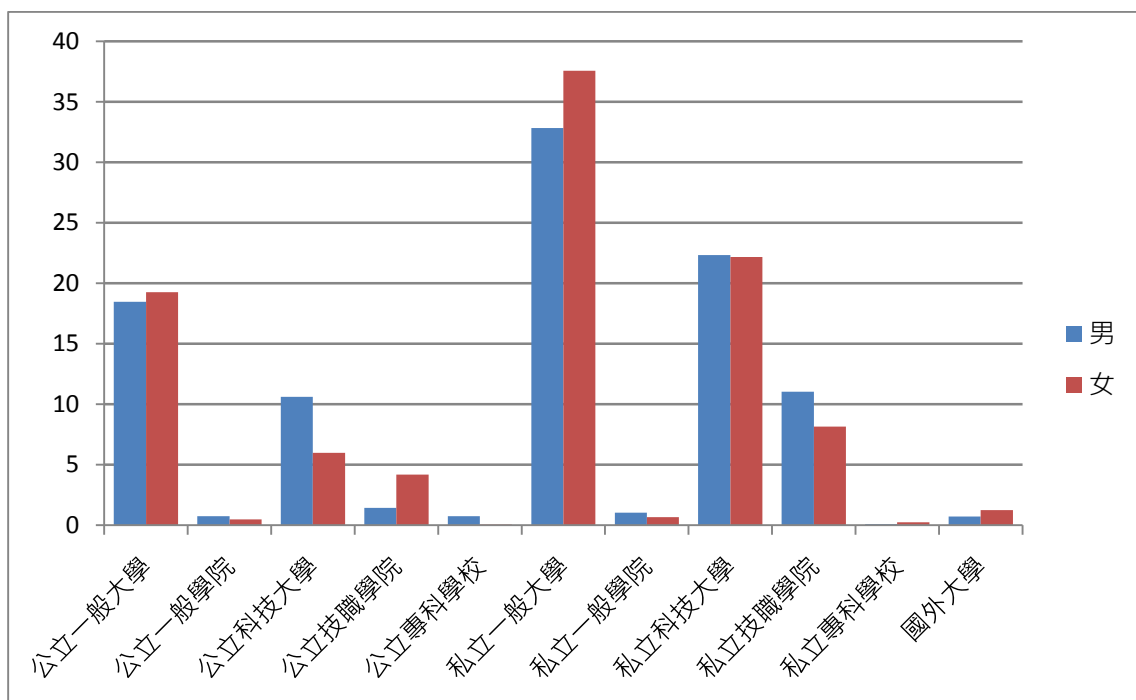
#### 四、結語

總體而言，男女在就讀科系差異方面，可能因受到性別角色認同以及高中分流教育的影響，導致男生以就讀理工科系為主，而女生就讀商管與文學科系為主。此外，因受到公立一般大學或是技職院校數量限制，就讀一般大學者私立比例高過公立；而就讀技職體系院校者，私立院校比例更高。在就業狀態方面，男女有三成到五成沒有工作。可能原因包括在學、準備考試，而男性也可能是服義務役或替代役之故，沒有工作的比例較女性高。由於學歷與工作狀態受到年齡及兵役等影響，未來 TEPS-B 2013-2017 的後續追蹤調查，將能蒐集到完成學校教育以及服兵役後就業狀態之訊息，能更完整地呈現學歷與就業的性別差異。



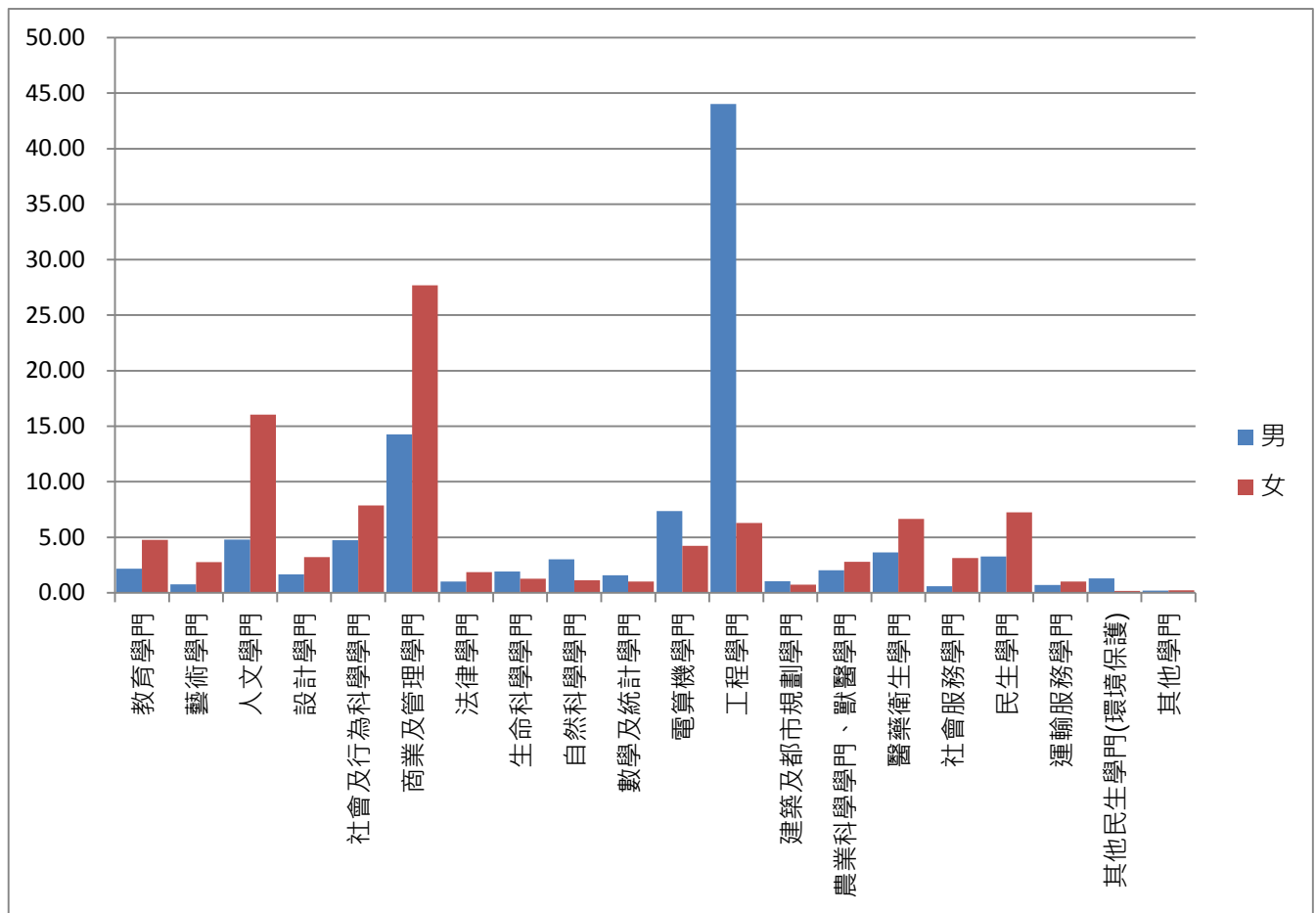
圖一、教育程度之性別差異

資料來源: 「『台灣長期教育追蹤資料庫』後續調查」2009年電話調查



圖二、就讀大學類型之性別差異

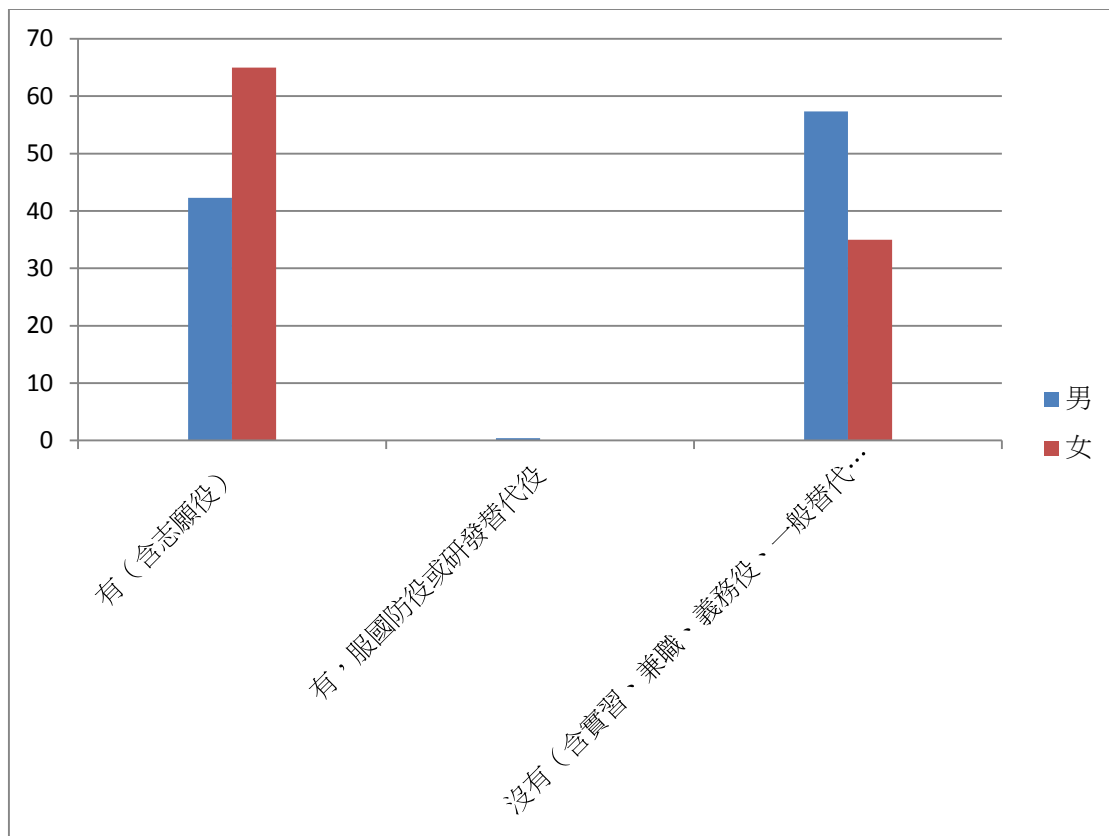
資料來源: 「『台灣長期教育追蹤資料庫』後續調查」2009年電話調查



圖三、就讀大學學門之性別差異

資料來源：「『台灣長期教育追蹤資料庫』後續調查」2009年電話調查





圖四、就業狀態之性別差異

資料來源: 「『台灣長期教育追蹤資料庫』後續調查」2009年電話調查

## 臺灣教育長期追蹤資料庫後續調查電子報

發行人：關秉寅

分析撰寫：詹傑勝

網站：<http://tepsb.nccu.edu.tw>

Email: [teps.b@nccu.edu.tw](mailto:teps.b@nccu.edu.tw) (若要取消訂閱，請來信告知)

聯絡電話：(02)2939-3091 #80507、(02)2939-9520

聯絡地址：11605 台北市文山區指南路二段 64 號憩賢樓四樓

§請尊重學術倫理，引用本電子報內容時，請註明出處§